

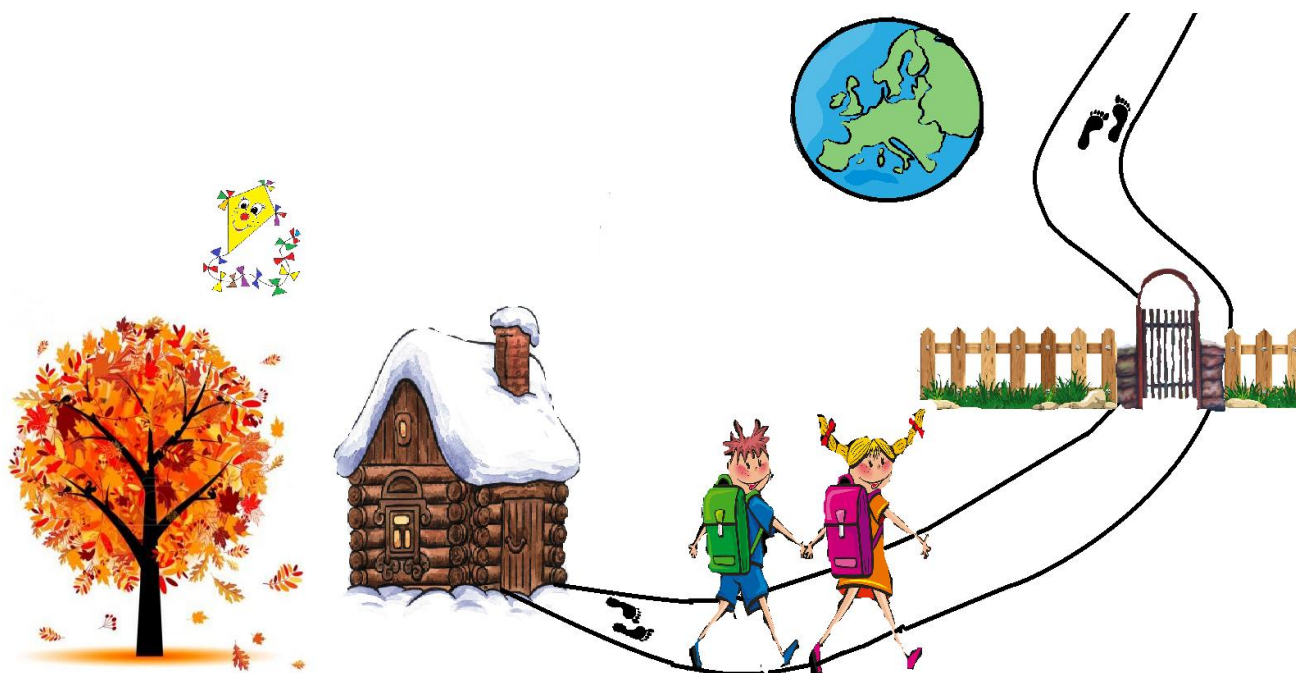
Mateřská škola Bílina, Maxe Švabinského 664, příspěvková organizace

# ŠKOLNÍ VZDĚLÁVACÍ PROGRAM PRO PŘEDŠKOLNÍ VZDĚLÁVÁNÍ

Školní rok 2023-2026

Č.j. 3.1.1.- 1/2023

## Svět nekončí za vrátky



## **1. Identifikační údaje o mateřské škole**

Mateřská škola Maxe Švabinského 664, 418 01, Bílina, příspěvková organizace

IČO: 70200467

**Kontakty:** Telefon: 417 821 067

mobilní telefon: 727 813 720

E-mail: [ms.svabinskeho@seznam.cz](mailto:ms.svabinskeho@seznam.cz)

Webové stránky: [www.msbilina.cz](http://www.msbilina.cz)

**Zřizovatel:** Město Bílina, Břežánská 50, 418 01, Bílina

**Ředitelka:** Ing. Bc. Ladislava Pěchová

**Statutární zástupkyně ředitelky:** Bc. Radka Markowiczová

MŠ Maxe Švabinského 664

Počet tříd: 3

Škola má další pracoviště Antonína Sovy 668

Počet tříd: 2

Telefon: 417 534 436

Program vytvořila ředitelka školy a kolektiv MŠ

### **Funkce školního vzdělávacího programu**

- **Prezentační-** představuje a prezentuje školu
- **Plánovací-** zajišťuje cílevědomou, plánovitou, promyšlenou, koncepční práci
- **Realizační-** zajišťuje volbu vhodných metod, prostředků a vhodných podmínek
- **Evaluační-** zajišťuje plnění toho, co si škola stanovuje /zachycuje, jaké záměry se daří realizovat, naplňovat, co je třeba změnit, upravit

## PERSONÁLNÍ SLOŽENÍ

MŠ M.Švabinského 664

MŠ Antonína Sovy 668

Ředitelka

Ing. Bc. Ladislava Pěchová

Statutární zástupkyně

Bc. Radka Markowiczová

1.třída OPIČKY

Kateřina Žejdlíková  
Veronika Štrossová

Asistent pedagoga

Eva Farkasová

2.třída ŽABIČKY

Bc, Radka Markowiczová  
Iveta Koželuhová

Asistent pedagoga

Mgr. Helena Bauerová, DiS

3. třída DELFÍNCI

Bc. Petra Latzelová  
Michaela Ottenschlägerová

Asistent pedagoga

Alena Kovářová

1. třída KOŤATA

Eliška Máchová  
Ing. Bc. Ladislava Pěchová

Asistent pedagoga

Lucie Černá

2. třída ŠTĚŇATA

Věra Hošková  
Hana Gojdičová

Asistent pedagoga

Klára Krejčí

Vedoucí školní jídelny

Ivana Fišerová

Kuchařky

Jaroslava Choutková  
Kristýna Cibulková

Školnice

Jarmila Karchňáková

Uklízečka

Kateřina Cibulková

Kuchařka

Ivana Galačiny  
Simona Molnárová

Školnice

Hana Bílková

Uklízečka

Simona Molnárová

ORGANIZACE ŠKOLNÍHO ROKU 2023/ 2024

**MŠ Maxe Švabinského 664**

Třída: OPIČKY : děti ve věku od 2-4 let

Paní učitelky: Kateřina Žejdlíková  
Veronika Štrossová

Asistent pedagoga: Eva Farkasová

Třída: ŽABIČKY: děti ve věku 4-5let

Paní učitelky: Bc. Radka Markoviczová  
Iveta Koželuhová

Asistent Pedagoga: Mgr. Helena Bauerová

Třída: DELFÍNCI: děti ve věku 5-7 let

Paní učitelka: Bc. Petra Latzelová  
Michaela Ottenschlägerová

Asistent pedagoga: Alena Kovářová

**MŠ Antonína Sovy 668**

Třída: ŠTĚŇATA: děti ve věku od 5- 7 let

Paní učitelky: Věra Hošková  
Hana Gojdičová

Asistent pedagoga: Klára Krejčí

Třída: KOŤATA: děti ve věku od 3-6 let

Paní učitelky: Eliška Máchová  
Ing. Bc. Ladislava Pěchová

Asistent pedagoga: Lucie Černá

## **2. Obecná charakteristika školy**

Mateřská škola Maxe Švabinského 664 je nejstarší mateřskou školou v Bílině. Byla otevřena již v roce 1962. Nachází se na okraji města v nejstarším sídlišti města, na Teplickém předměstí. Dříve se v Bílině nacházelo 16 mateřských škol, nyní je jich pouze 7. Kapacita školy je 75 dětí a poslední 3 roky je většinou zcela naplněna. Mateřská škola si prošla venkovními i vnitřními změnami a úpravami. Mateřská škola má tři třídy, kde jsou děti rozděleny dle věkových kategorií. /Viz. příloha Organizace školního roku/. Každá třída má svou šatnu, umývárnu s toaletami, třídu spojenou s hernou, přípravnou kuchyňku a sklady na lůžkoviny. V suterénu se nachází kuchyň s prádelnou. Na školní zahradě, která navazuje na školu je funkční hřiště, které pomáhá k tělesnému, ale i duševnímu rozvoji dětí. I budova prošla změnami, má nová plastová okna, byla zateplena a vytvořena nová fasáda. Třídy jsou vybaveny novým a funkčním nábytkem, který odpovídá bezpečnostním i hygienickým podmínkám a potřebám dětí. Budova prošla rekonstrukcí vodovodního potrubí + nový výměník. V roce 2023 byl odstraněn uhelný kotel v bývalé kotelně a místnost byla upravena pro ukládání pomůcek a pracovních materiálů.

Mateřská škola Antonína Sovy 668, dříve Maxe Švabinského 668- byla přejmenována díky RÚIAN kódům, je v těsné blízkosti mateřské školy Maxe Švabinského 664. Dříve se v těchto prostorách nacházeli jesle. Dne 29.9.2008 se dveře mateřské školy poprvé otevřeli dětem. Budova má charakter malého panelového typu. Jednotlivé třídy mají své šatny, umývárny s toaletami, hernu spojenou s třídou, přípravnou kuchyňku, sklady na lůžkoviny. Interiéry tříd jsou rozdílně barevné a vybavené, vzhledem k věku dětí, aby zajistili funkční prostor pro skupinové i individuální hry a nerušený odpočinek. Ve 2. třídě „Štěňat“ budou letos děti ve stejné věkové kategorii. 1. třída „koťata“ budou děti věkové smíšené. Viz příloha organizace školního roku/. V suterénu se nachází kuchyň s prádelnou. V roce 2022 došlo k rekonstrukci povrchu hřiště na školní zahradě, který byl nebezpečný svými obrovskými obrubníky, byla instalována houpadla, klouzačka a lávka pro rozvoj obratnosti dětí.

Správná životospráva dětí souvisí s kvalitním stravováním, dostatečným odpočinkem a pohybem. Naše mateřské školy nabízí dětem stravu, která je pestrá, vyvážená a odpovídá zásadám správné výživy. Dáváme dětem prostor pro relaxaci, spánek či odpočinek dle individuálních potřeb.

Okolí našich mateřských škol nabízí různé možnosti. Například školní zahrady jsou vybaveny průlezkami, houpačkami, pískovištěm a velkým prostorem pro pohyb, hry, zdokonalení obratnosti, koordinace pohybů, pohyblivosti i udržení rovnováhy. Na školních zahradách si děti rozvíjejí hrubou motoriku, paní učitelky dětem nabízejí rozmanité využití. V teplých letních dnech mají děti možnost se na zahradě osvěžit a otužovat sprchou. Dále jsme zvelebili a prakticky využili prostory školních zahrad, kde děti mohou využívat také koloběžky a odrážedla. Další možnosti, kam s dětmi vyjít do okolí je na Chlumu “Pohádkový les”, “Žižkovo údolí” a “Kyselka”, na Výsypku, procházky podél řeky Bíliny-přihlíží se vždy k věku dětí a dbá se především na bezpečnost.

Na obou školních zahradách vznikly nové okrasné, květinové, ale i ovocno-zeleninové záhony, které děti společně s paní učitelkami opečovávají. Záhony pomáhají k rozvoji zraku, čichu, hmatu a chuti. Hmatový chodníček, pro posilování klenby nožní.

### **3. Podmínky vzdělávání**

#### **3.1 Materiální podmínky**

- \* na obou budovách mateřských škol jsou dostatečné prostory, které jsou vyhovující pro činnosti dětí. Herny slouží také jako ložnice, předškoláci po obědě chvíli relaxují a následně probíhají činnosti na celkový rozvoj pro zdárný vstup do první třídy základní školy.
- \* nábytek odpovídá věku, hygienickým a bezpečnostním podmínkám
- \* hračky a pomůcky jsou dětem dobře přístupné
- \* venkovní a vnitřní prostory splňují hygienické a bezpečnostní normy
- \* třídy jsou vybaveny nábytkem výškově přizpůsobeným dané věkové skupině
- \* ve třídě předškoláků MŠ 664 je interaktivní tabule, na budově MŠ 668 je magic box, dále využíváme výukový materiál „Školka hrou“
- \* máme nové pomůcky na logopedickou prevenci, na obohacení slovní zásoby, logico piccollo, žízalice, tablety s výukovými programy na matematické představy, rozumovou výchovu, logopedii

*Cíl: nadále zajišťovat vhodné a podnětné prostředí, doplňovat nové pomůcky do tříd i na zahrady*

#### **3.2 Personální a pedagogické zajištění**

V obou mateřských školách pracuje celkem 21 zaměstnanců

Ředitelka	1	úvazek 100 %
Kvalifikovaných učitelů	9	úvazek 100 %
Kvalifikovaných asistentů	5	úvazek 50 % + 68,9 % + 75% + 75 % + 100%
Sekretářka	1	úvazek 50%
Vedoucí stavování	1	úvazek 50%
Kuchařka	4	úvazek 100% + 100% + 100% + 25%
Uklízečka	2	úvazek 100% + 75%
Školnice	2	úvazek 100% + 100%

*Cíl: podporovat kvalitní pedagogický i nepedagogický tým, plánované další vzdělávání všech pracovníků*

#### **3.3 Životospráva**

- \* je připravována pestrá a vyvážená strava, s ohledem na věk dětí
- \* je podáván dostatek ovoce a zeleniny, zařazujeme zdravou výživu-pohanka, luštěniny, ryby, kuskus, jáhly, cizrna, bulgur...

- \* respektujeme individuální potřebu jídla, děti si mohou zvolit množství a mají dostatek času na stolování, děti se nepřejídají
- \* pokud je některé z dětí na nějakou potravinu alergické, je nahrazena jinou, stejně hodnotnou potravinou
- \* děti nejsou nuceny do jídla, snažíme se ale děti motivovat, aby neznámá nebo ne příliš oblíbená jídla alespoň ochutnaly
- \* je dodržován pitný režim, kdy má každé dítě svůj hrneček, ze kterého přijímá dostatek tekutin (v chladných měsících především čaj a vitamínové nápoje, v teplých měsících ovocné sirupy, džusy a voda s citrónem, mátou či nějakým ovocem)
- \* respektujeme individuální potřebu spánku dětí, dětem je nabízena náhradní klidová činnost, předškolním dětem příprava na školu

*Cíl: stravu doplňovat o další zdroje zdravé výživy, omezovat slazené čaje a upřednostnit pití čisté vody. Zaměřit se na dostatek pohybu dětí. Rodiče motivovat k vaření zdravé výživy doma a k přípravě různých pomazánek*

### **3.4 Psychosociální podmínky**

- \* nově přichozí děti mají možnost postupné adaptace, taktéž děti se zvláštními vzdělávacími potřebami
- \* respektujeme potřeby dětí a pomáháme je uspokojovat
- \* informujeme rodiče o jejich dětech a chodu mateřské školy
- \* všem dětem jsou zajišťována především práva, ale i povinnosti
- \* podporujeme v dětech samostatnost ve všech oblastech a důvěru v sebe sama
- \* vzdělávací nabídka je přizpůsobena dětem podle věku a jejich potřebám
- \* dětem jsou podávány jasné, srozumitelné pokyny, spíše v přátelském duchu, s určenými hranicemi a mantinely
- \* děti jsou dostatečně chváleny a pozitivně hodnoceny, v průběhu i po ukončení činnosti
- \* usilujeme o klidnou a pohodovou atmosféru podporující přirozenou spontánnost dětí
- \* vedeme děti k ohleduplnosti, zdvořilosti, vzájemné spolupráci a toleranci
- \* dětem je dán prostor pro samostatné řešení problémů
- \* důsledné sledování problémových situací a hledání společných řešení
- \* bereme děti takové, jaké jsou, dáváme každému prostor, aby mohlo prezentovat svou jedinečnost, /prožitky, zkušenosti i dovednosti/. Každé dítě má právo projevit se jako jedinečná osobnost.

*Cíl: přiblížit rodičům problematiku výchovy a vzdělávání dětí, předcházet patologickým jevům, besedy s odborníky, společné akce s rodiči a dětmi*

### **3.5 Řízení MŠ**

- \* ŠVP vytváří ředitelka školy ve spolupráci se všemi pedagogy, částečně i provozními zaměstnanci
- \* respektujeme názory druhých
- \* máme vnitřní informační systém-pedagogické a provozní rady, individuální předávání informací a řešení provozních potřeb. Vnější informační systém-individuální rozhovory s rodiči, nástěnky, webové stránky. Denně možnost konzultací s učitelkami i ředitelkou
- \* povinnosti a pravomoci všech zaměstnanců jsou jasně vymezeny
- \* spolupracujeme s rodiči, mateřskými školami, základními školami, Pedagogicko-psychologickou poradnou v Teplících, se speciálním pedagogickým centrem v Teplících, Mostě, městskou i dalšími knihovnami, orgány veřejné správy, s organizací Člověk v tísni, zřizovatelem, domem dětí a mládeže

*Cíl: vytvářet příjemné ovzduší a dobrou spolupráci na obou školách a mezi nimi, spolupráce s ostatními organizacemi*

### **3.6 Organizace**

<b>6.00 - 7.30</b>	hry dětí podle výběru, individuální rozhovory a činnosti
<b>7.30 - 8.30</b>	jazykové chvílky, řízené i spontánní činnosti ve skupinkách i individuálně, ranní cvičení či pohybové chvílky, plnění povinné předškolní docházky-příprava dětí na vstup do základní školy
<b>8.30 - 9.00</b>	nabídka svačiny, hygiena
<b>9.00 - 9.45</b>	plnění činností podle třídních vzdělávacích programů
<b>9.45 - 11.45</b>	pobyt venku
<b>11.45 - 12.30</b>	oběd, hygiena
<b>12.30 - 14.00</b>	odpočinek, pro děti, které mají potřebu spánku; děti s nižší potřebou spánku a děti před nástupem do školy nabídka klidného programu dle individuálních potřeb + příprava na vstup do základní školy
<b>14.00 - 14.30</b>	nabídka svačiny, hygiena
<b>14.30 - 16.00</b>	hry dle výběru dětí, nabídka činností učitelkami, individuální činnosti, odchod dětí domů

V programu jsou zařazena divadelní představení, výlety, plavání, bruslení, workshopy, návštěva knihovny, základní školy, ZUŠ, vystoupení pro seniory a rodiče, vítání občánků, projektové dny, šerpování předškoláků, spaní v MŠ, tématické programy- čarodějnice, pyžamové dny, karnevaly...



*Cíl: Nadále dobře rozvrhnout režim dne podle potřeb dětí. Také vycházet vstříc rodičům, pokud nestihnou přivést dítě včas nebo jim něco přišlo do doby, kdy si mají dítě vyzvednout z MŠ. Rodič tuto situaci oznámí- může být osobně telefonicky.*

### **3.7 Spolupráce s rodiči**

- \* individuální informovanost rodičů o dítěti
- \* spolupráce na akcích školy i mimo školu
- \* prohlubujeme s rodiči partnerské vztahy, řešíme úspěchy i neúspěchy a hledáme společně řešení
- \* snažíme se o oboustrannou důvěru a otevřenost
- \* pořádání dílniček pro rodiče s dětmi
- \* pořádáme dny otevřených dveří, besídky ke dni matek či vánoční, šerpování předškoláků

*Cíl: vhodně motivovat rodiče ke spolupráci a k pochopení, že naše výchova a vzdělávání navazuje na jejich výchovu a vzdělávání a k pochopení, že si děti „jen“ nehrají, ale hrou dosáhnou nových dovedností a vědomostí. Vést rodiče k důslednosti a nastavení dětem hranic a limitů.*

## **4. Organizace vzdělávání**

Děti do mateřské školy jsou přijímány v souladu s vyhláškou č. 280/2016 Sb., kterou se mění vyhláška č. 14/2005 Sb., o předškolním vzdělávání a dle zákona č.561/2004 Sb., o předškolním, základním, středním, vyšším odborném a jiném vzdělávání a dalších novel. Dále podle kritérií vydaných ředitelkou školy. Zápis se provádí v první polovině května, po dohodě se zřizovatelem a rodiče jsou včas a dostatečně informováni. Zápis se provádí pro obě zařízení v jeden den na budově Maxe Švabinského 664. Děti se přijímají k 1. září kalendářního roku, pokud kapacita dovoluje, tak i v průběhu školního roku.

Třídy se naplňují do výše kapacit a to je Maxe Švabinského 664 počet 75 dětí na školu a Antonína Sovy 668 počet 50 dětí. Počty mohou být upraveny-sníženy podle počtu přijatých dvouletých dětí a dětí se specifickými potřebami

V budově 664 jsou děti rozděleny dle věku, Třída „Opičky“ 2-4 roky třída „Žabičky“ ve věku 4-5 let, „Delfinci“ 5-7 let.

V budově 668 jsou děti rozděleny na třídu předškoláků a smíšenou třídu dětí 2-6 letých. Rozdělení tříd viz. Příloha “Organizace školního roku. Věkové rozdělení může být každý rok jiné, záleží na věkovém složení přihlášených dětí.

Konkrétní složení, uspořádání a charakteristika jednotlivých tříd je vedena v TVP pro daný školní rok. Pedagogové pracují podle TVP a ve své práci respektují individuální potřeby a možnosti dítěte. Pokud by bylo přijato dítě se speciálními vzdělávacími potřebami, rámcové cíle a záměry by byly společné pro všechny děti, ale jejich naplňování by se muselo

přizpůsobit tak, aby maximálně vyhovělo těmto dětem, jejich potřebám a možnostem individuální vzdělávací plán. V tomto školním roce budou ve všech třídách asistenti pedagoga, z toho ve čtyřech třídách více jak k jednomu dítěti. Větší pozornost se vede u dětí s odloženou školní docházkou. TVP vychází ze ŠVP a ten je tvořen z RVP PV.

Rodiče jsou pravidelně informováni o životě mateřské školy v šatnách jednotlivých tříd, kde jsou viditelně umístěny veškeré důležité informace (jídelníček, směrnice o úplatě za předškolní vzdělávání, telefonní čísla školy a další aktuální informace). Dále jsou o svých dětech informováni individuálně učitelkami. Aktivity mateřské školy jsou zveřejňovány na webových stránkách [www.msbilina.cz](http://www.msbilina.cz) a FB stránkách MŠ.

Naše mateřská škola úzce spolupracuje s pedagogicko-psychologickou poradnou v Teplicích, s SPC v Teplicích, se základní školou a družinou Za Chlumem, Lidická, Aléská, městským úřadem v Bílině, kulturním centrem Kaskáda, městskou knihovnou, klubem důchodců, člověkem v tísní, s DDM Pro ochranu a zvýšení bezpečnosti dětí se v mateřské škole pořádají besedy s policisty a hasiči, zdravotními sestrami.

## **5.Charakteristika vzdělávacího programu**

### **Filosofie školy**

- \* Rozvíjet samostatné a zdravě sebevědomé děti přirozenou výchovou a vzděláváním.*
- \* Základy celoživotního vzdělávání pro všechny děti podle jejich možností, zájmů a potřeb.*
- \* Podporovat a doplňovat rodinnou výchovu.*
- \* Rozvíjet péči o děti se specifickými vzdělávacími potřebami a děti nadané.*

### **Rámcové cíle v souladu s RVP PV**

#### **1. Rozvíjení dítěte, jeho učení a poznávání**

- dát dětem prostor k samostatnému přemýšlení a řešení problémů
- využít individuálního přístupu
- podporovat zájem sledovat okolí a být jeho součástí
- rozvíjet komunikační schopnosti s vrstevníky, ale i s dospělými
- rozvíjet představivost, fantazii, dovednosti, schopnosti, nadání po stránce psychické i fyzické
- získávání informací a využití v praxi

#### **2. Osvojení základních hodnot, na nichž je založena naše společnost**

- seznamování dětí s tradicemi státu, obce, kultura naší společnosti
- získání základních informací o historii našeho státu
- rozvíjení estetického vnímání
- vést děti ke zdravému životu, vážit si života svého i druhých
- rozvoj po stránce mravních a citových hodnot

#### **3. Získání osobní samostatnosti ve všech oblastech**

- vést děti ke spolupráci a toleranci, solidaritě
- poznávání sebe sama, svých možností a schopností
- rozvíjet u dětí sebedůvěru a sebevědomí
- dát dětem prostor pro samostatné a svobodné jednání a rozhodování, s tím, že za své činy nesou odpovědnost

**Klíčové kompetence představují cílové stavy - co by dítě na konci předškolního vzdělávání mělo zvládat.**

- **Kompetence k učení**

Dítě by mělo zvládnout:

Objevovat; zkoumat; experimentovat- užívat při tom jednoduché znaky a symboly; mít poznatky o světě lidí, kultury, ale i techniky; klást otázky a hledat na ně odpovědi; soustředit se na určitou činnost; umět ohodnotit pokroky své, ale i ostatních; zkušenosti uplatňovat v praktickém životě; radovat se z toho, co se naučilo a co zvládlo; zadanou práci by mělo dokončit; hodnotí pokroky své i výkony druhých.

- **Kompetence k řešení problémů**

Dítě by mělo zvládnout:

Řešit samostatně problémy; užívat logických postupů; postupuje cestou pokusu a omylu; má vlastní, originální nápady; rozlišuje funkční a nefunkční řešení; upevňovat a zpřesňovat si početní představy; všímat dění v bezprostředním okolí; hledat východiska pro řešení úkolů

- **Kompetence komunikativní**

Dítě by mělo zvládnout:

Hovořit v celých větách; slovně reagovat a vést dialog; dokázat vyjádřit své pocity, myšlenky a prožitky za pomoci různých prostředků (řečových, výtvarných, dramatických), rozšiřovat a obohacovat slovní zásobu; komunikovat bez ostychu s dětmi i dospělými poznávat cizí jazyky; domlouvat se slovy i gesty; ovládat dovednosti předcházející čtení a psaní; využívá informativní a komunikativní prostředky (knihy, počítač, encyklopedie...)

- **Kompetence sociální a personální**

Dítě by mělo zvládnout:

Umět vyslovit svůj názor; projevit citlivost; prosadit se ve skupině; umět se domluvit s vrstevníkem i dospělým; samostatně rozhodovat o svých činnostech; napodobovat modely prosociálního chování; uplatňovat společenské návyky; chápat, že ubližování, nespravedlnost, ponižování, lhostejnost, agresivita a násilí se nevyplácí; dokázat se bránit projevům násilí; snažit se řešit problémy a konflikty dohodou; uvědomit si, že za své jednání nese důsledky.

- **Kompetence činnostní a občanské**

Dítě by mělo zvládnout:

Spoluvytvářet pravidla společenského soužití; učí se plánovat, organizovat, vyhodnocovat; odhadnout rizika svých nápadů; vědět, že má odpovědnost za svá rozhodnutí; dokázat rozpoznat své slabé a silné stránky; zajímat se o druhé; uvědomovat si svá práva i práva druhých, učit se je hájit a respektovat; dbá na zdraví a bezpečí své i ostatních; uvědomuje si práva druhých, učí se je respektovat a hájit; chápe, že se může rozhodovat svobodně a za svá rozhodnutí odpovídá.

## Vzdělávací oblasti

### • **Dítě a jeho tělo- Biologická oblast**

- rozvoj tělesné zdatnosti, pohybová a zdravotní kultura, pohybové a manipulační dovednosti, sebeobslužné činnosti (stolování, oblékání, hygiena, úklid...), zdravé životní návyky (pohyb, sport, životospráva...), ochrana zdraví svého i druhých (prevence onemocnění, ochrana před škodlivými a návykovými látkami...), poznatky o svém těle (orgány a jejich funkce), vývoj a změny těla (narození, růst...), ochrana bezpečí (nebezpečí při hrách, v dopravních situacích, při setkávání se s cizími lidmi, věcmi, jevy...), hrubá, jemná motorika

### • **Dítě a jeho psychika- Psychologická oblast**

- duševní podpora, psychická zdatnost a odolnost, rozvoj intelektu, řeči a jazyka- jeho správná výslovnost (dorozumívání mezi lidmi- zvuky, gesta, řeč, symboly, gymnastika mluvidel, fonemický sluch, dechová cvičení...), komunikativních dovedností, osvojení poznatků, které předcházejí čtení, psaní, vyřizování vzkazů, předměty a jejich vlastnosti (velikost, barva, tvar, vůně, chuť...), číselné a matematické pojmy (základní geometrické tvary, číselná řada...), prostorové a časové pojmy (pravolevá orientace, nahoře x dole, první x poslední, včera, dnes, zítra...), lidé a jejich vlastnosti (fyzické i psychické), vnímat svou osobnost (právo být sám sebou- vyjádřit své pocity a přání, zvládnout soustředit se...), rozvoj poznávání, paměti, pozornosti, představitivosti a fantazie, poslech čtených a vyprávěných příběhů, elementární poznatky o znakových systémech (abeceda, čísla), rozvoj mravního a estetického vnímání, námětové hry, výlety, rozvoj vůle, vytrvalosti a sebeovládání

### • **Dítě a ten druhý- Interpersonální oblast**

- vztahy mezi lidmi (dětmi, dospělými, kamarádství, přátelství, vztahy mezi oběma pohlavími, cizí lidé, rodina (členové rodiny a vztahy mezi nimi, život v rodině, funkce rodiny), mateřská škola (prostředí, vztahy mezi dětmi a dospělými), pravidla vzájemného chování (doma, v mateřské škole, na veřejnosti, herní pravidla), překonávat záporné vlastnosti, učit se o vše požádat, poděkovat, nabídnout pomoc, vytváření prosociálních postojů (tolerance, respekt...), ochrana osobního soukromí a bezpečí ve vztazích s druhými dětmi i dospělými, rozvoj kooperace

### • **Dítě a společnost-Sociálně- kulturní oblast**

- společenské role (dítě, dospělý, rodič, učitelka, role dané pohlavím či zaměstnáním), mravní zásady, práce, pracovní činnosti (předměty, pomůcky, nástroje, povolání, řemesla), kultura a umění (lidové zvyky, tradice, výtvarné, dramatické, hudební umění, sport), rozmanitost lidského světa (naše vlast, jiné země a národy, kultury, multikultura), rozvoj estetického citění, dbát na zdvořilost a toleranci, účast na zábavách, slavnostech, utvářet u dětí představu, co je dobře, špatně, co se smí a nesmí, vytváření povědomí o existenci ostatních národností a kultur

### • **Dítě a svět- Enviromentální oblast**

- prostředí v němž dítě žije (domov, škola, obec, okolí, doprava, obchody, instituce...), příroda živá x neživá (rostliny, živočichové...), vytváření pozitivního vztahu, přírodní jevy a děje (počasí, roční období, podnebí...), látky a jejich vlastnosti (kov, plast, sklo, papír...), životní prostředí a jeho ochrana (péče o okolí, vliv člověka na životní prostředí...), věda a technika, co je nebezpečné, rozmanitost přírody a světa a jeho řád (vesmír, světadíly, řeky, pohoří...), vážít si života, lidské činnosti, které přírodu mohou chránit, ale i ničit, vytvořit si povědomí o vlastní sounáležitosti se světem, přírodou, planetou Zemí

## **6.Vzdělávací obsah**

### **POJĎ SI S NÁMI HRÁT, PODZIM BUDEM POZNÁVAT**

#### **Září**

Školka; kamarádi; rodina

#### **Charakteristika a záměry tématického celku**

V září do mateřské školy nastupují nové děti, které je potřeba seznámit s novým prostředím, dětmi, personálem a prostory v mateřské škole. Děti poznávají svou značku, místo u stolu, postýlku. Jsou seznamovány s prostory v mateřské škole a s okolím. Děti navazují kamarádské vztahy s ostatními dětmi, ale také s paní učitelkami. Paní učitelky dětem zpříjemní vstup do mateřské školy vřelým přijetím, zabavením hrou, rozhovory, vyprávěním a dalšími činnostmi. Snaží se zvládat hygienické návyky a sebeobsluhu. Navazujeme na rodinnou výchovu, adaptace je individuálně přizpůsobena. Děti starší si vše opakují a upevňují, připravují se na vstup do základní školy. Soustředíme se na dodržování pravidel a sociální dovednosti.

#### **Vzdělávací nabídka**

- rozhovory o rodině, o tom, kde bydlíme, o kamarádech
- aktivity pro přirozenou adaptaci
- výtvarné a pracovní činnosti
- námětové hry
- časové pojmy související s denním řádem
- hry dle přání dětí
- seznamovací hry-s dětmi, prostředím, značkou, personálem...
- procházky po okolí MŠ
- pobyt venku na školních zahradách
- zpěv + hra na tělo a hudební nástroje
- aktivity podporující sblížování dětí
- skupinové práce
- básničky, říkanky k tématu
- společenské hry
- smyslové hry
- prostor pro sebeobsluhu
- seznámení s mateřskou školou, zaměstnanci
- čtení a poslech pohádek a příběhů
- pohybové chvílky
- lokomoční pohybové činnosti-chůze, běh, skoky, poskoky, lezení)
- povídání si u značek- komu která patří
- individuální přístup
- činnosti relaxační a odpočinkové
- řešení myšlenkových i praktických problémů
- estetické a tvůrčí aktivity
- mimické vyjadřování nálad

- seznamování s pravidly chování ve vztahu k druhým
- dodržování pravidel
- domluva s kamarády
- vytváření prosociálních postojů
- praktické užívání hraček, předmětů, pomůcek

### **Očekávané výstupy**

Dobrá adaptace na prostředí MŠ.

Prožívat radost při výtvarných a pracovních činnostech.

Být trpěliví, ohleduplní.

Odpoutání se od rodičů.

Získávání samostatnosti.

Rozvinout obratnost a správné držení těla.

Všímat si okolí a změn kolem nás.

Vyzkoušet si bezpečně různé sociální role.

Zacházet s běžnými předměty denní potřeby.

Dodržování domluvených pravidel.

Uvědomit si, že jsme každý v životě důležitý a máme v životě své místo.

Orientace v MŠ a blízkém okolí.

Důvěra k učitelkám.

Rozvoj základních kulturně-společenských návyků, postojů a dovedností.

Bránit se projevům násilí jiného dítěte-ubližování, ponižování.

### **Rizika**

Nevyhovující denní režim.

Nejednoznačně formulovaná pravidla chování k druhému.

Zvýhodňování či znevýhodňování některých dětí ve skupině.

Nepřiměřené nároky na dítě.

Autoritativní vedení.

Nedostatek porozumění.

Nedostatečný respekt k individuálním potřebám.

Neznalost zdravotního stavu dítěte.

Nevhodné vzory chování dospělých v prostředí mateřské školy.

### **Spolupráce s rodiči**

Výroba domečků z různého materiálu.

Kresba či malba rodiny.

Nejhezčí úsměv.

Společná procházka s rodiči a dětmi-Kyselka, pohádkový les, Bezovka.

Třídní schůzky.

## Říjen, listopad

Padá listí; vítr a déšť; ovoce, zelenina; plody podzimu; zvířata v lese

### Charakteristika a záměry tématického celku

V říjnu a listopadu by měla být většina dětí adaptována a tak povedeme děti k ochraně živé a neživé přírody. Budeme děti seznamovat se životem v přírodě, na poli, zahradě a v lese. Profese, kdy se staráme o přírodu- zahradník, sadař, kuchař... Zaměříme se na význam zeleniny a ovoce pro zdraví lidí, jak ovoce a zeleninu můžeme zpracovávat. Poznávání chutí, vůní. Výroba pokrmů z ovoce a zeleniny-prožitkové učení. Budeme pozorovat změny v přírodě-barvení a opadávání listí na stromech a keřích, poznávání a pojmenování barev, názvy některých stromů a keřů, plodů, rozpoznat listnaté, jehličnaté. Rozvoj fantazie a tvořivosti při vyrábění z různých druhů přírodnin. Podzimní radovánky-pouštění draků. Získávání elementárních poznatků o počasí, pojmenovat-slunce, déšť, sníh, vítr, duha, kroupy, blesky... Jaká máme roční období, měsíce, dny v týdnu. Povíme si, jaká zvíř žije v lese-některé si zapamatovat a správně pojmenovat. Budeme se seznamovat s podzimním počasím, kdy je vítr vhodný k pouštění draků.

### Vzdělávací nabídka

- hry s přírodninami + tvorba z přírodnin
- pozorování stromů listnatých a jehličnatých
- prohlížení knih a encyklopedií, vyprávění nad obrázky
- procházky do přírody
- zpěv, recitace
- pohybové aktivity
- sluchové a zrakové hry
- motorika mluvidel
- záměrné pozorování běžných objektů a předmětů- pojmenování vlastností (tvar, chuť...)
- rozhovory
- námětové hry
- zdolávání překážek v terénu
- nelokomoční pohybové dovednosti-změny poloh a pohybů těla na místě
- pracovní a výtvarné činnosti
- mravní hodnoty- dobro, zlo
- skupinová práce
- modelování
- rytmizace básní a písní
- hmatové hry
- frotáže
- dramatizace
- bramborová tiskátka
- otisky listí, frotáž kůry
- zkoumání vlastností předmětů
- zdravotní cviky
- výroba salátů
- pouštění draků
- povídání u obrázků-jaké může být počasí, jaké se nám líbí či nelíbí

- pojmenovat a charakterizovat roční období
- logopedické chvílky- oromotorika
- konstruktivní a grafické činnosti

### **Očekávané výstupy**

Rozvíjet jemnou a hrubou motoriku.

Procvičovat paměť a myšlenkové operace.

Udržet melodii a rytmus písně.

Bezpečné vyzkoušení si sociálních rolí.

Rozvoj komunikace a obohacení slovní zásoby.

Obratnost, pohyblivost, koordinace.

Domluvit se s kamarády při společné hře, domluvit pravidla.

Rozvoj fonemického sluchu.

Vnímat krásu přírody, chránit ji, ne ničit.

Orientace v prostoru v budově i mimo ni.

Pojmenovat barvy, počasí, stromy, ovoce a zeleninu.

Dodržování domluvených pravidel.

Získat povědomí o zdravém životním stylu.

Naučit se z paměti krátký text.

Zvládat sebeobsluhu, kulturně-hygienické, zdravotně preventivní návyky.

### **Rizika**

Špatná, nedostatečná motivace.

Omezený přístup ke knížkám.

Malý prostor na vyjádření se a pro samostatnost.

Nenutit do jídla ovoce a zeleniny- správně namotivovat.

Nedostatečná prevence ke zdravému životnímu stylu.

Nerespektování rozdílných tělesných předpokladů.

Nedostatek elementárních informací o lidském těle, růstu a vývoji-ohrožení zdraví.

Prostředí komunikačně chudé.

Časté negativní hodnocení.

Stresy, napětí, nejistota.

### **Spolupráce s rodiči**

Výroba draka z jakéhokoliv materiálu.

Strašidýlko z dýně nebo jiných přírodnin.

Společné pouštění draků s dětmi a rodiči.

Společná procházka do lesa.

Frotáž v přírodě-kůry stromů, listy...



## VÁNOČNÍ JE ČAS, ZIMA PŘIJDE MEZI NÁS

Prosinec

Čertí rojení; vánoční čas; tradice

### Charakteristika a záměry tématického celku

V prosinci nás navštíví čert, Mikuláš a anděl. Dále se zaměříme na vánoční tradice a zvyky, na přípravu oslav Vánoc v MŠ, výzdoba tříd, chodeb MŠ. Prožijeme s dětmi vánoční čas naplno, v klidu, v pohodě, bez stresu a spěchu. Děti budou získávat poznatky o okolních zemích (tradice jiných národů, multikultura), o časových pojmech-adventní kalendář. Všechny děti budou aktivně zapojeny do pečení cukroví, výroby přáníček a dárečků pro rodiče a kamarády, do výroby vánočních ozdob, zpívání koled, přípravy besídky pro rodiče, vánočního posezení u stromečku a ke společnému prožívání vánočního času. Připravíme pro děti prostor pro zdobení vánočního stromečku u MŠ.

### Vzdělávací nabídka

- dramatizace
- pečení a zdobení vánočního cukroví
- skládání z papíru
- dechová cvičení
- básně a písně pro Mikuláše, čerta a anděla
- vánoční besídka
- stříhání, lepení
- vánoční nadílka v MŠ
- výtvarné a pracovní činnosti s Mikulášskou a vánoční tematikou
- modelování
- zpěv, recitace
- hudební hádanky
- hra na hudební nástroje
- hádanky, rýmování
- vysvětlení pojmu advent
- koláže
- zdobení vánočních stromků
- rozsvěcení vánočního stromu
- seznámení a nácvik vánočních koled
- manipulační činnosti s předměty, pomůckami, nástroji
- užívání gest
- spontánní hra
- sebehodnocení, obhájení vlastních názorů
- rozvoj kooperativních dovedností
- činnosti vyvolávající veselí a pohodu
- hry, kdy se dítě učí respektovat druhého
- logochvilky
- projektové dny

### **Očekávané výstupy**

Orientace v čase.  
Zvládat číselnou řadou, dle věku dětí od 1-10.  
Zachycení zážitků výtvarnou improvizací.  
Vyjádření vlastních přání a myšlenek.  
Rozvíjení jemné motoriky.  
Zvládat pracovat ve skupině.  
Dodržovat domluvená pravidla.  
Zapamatovat si texty básní a písní.  
Být citlivý a vnímavý ve vztahu k lidem.  
Mít smysl pro estetiku a krásu.  
Být vyrovnaný, pohodový.  
Prožívat radost, umět ostatní obdarovat.  
Mít radost ze zvládnutého.  
Ovládat koordinaci ruky a oka.

### **Rizika**

Špatný příklad dospělých.  
Nedostatek příležitostí k řečovému vyjádření se.  
Špatně formulovaná pravidla chování k druhému.  
Špatný výběr témat, která jsou dětem vzdálena.  
Vytváření komunikačních zábran-donucování k hovoru.  
Nabídka nevhodných programů.  
Omezený prostor pro uplatnění představivosti.  
Nedostatek času pro spontánní hru.  
Málo podnětů k estetickému vnímání, cítění, prožívání.  
Spěch, nervozita, omezování možnosti dítěte dokončit činnost.  
Přítomnost nevhodných a nevkusných podnětů.

### **Spolupráce s rodiči**

Výroba vánoční ozdoby + výstava.  
Výroba čertů, Mikulášů, Andělů  
Vánoční besídka pro rodiče.  
Posezení s rodiči u vánočního stromu.  
Společné pečení cukroví či výroba svícnů.

## Leden, únor

Tanec sněhových vloček; pokusy; sportujeme na sněhu; ptáci v zimě; jak se oblékáme; zdraví; karnevalový rej

### Charakteristika a záměry tématického celku

V měsících lednu a únoru dětem přiblížíme charakteristické znaky zimy, vlastnosti sněhu, vody a ledu. Dáme dětem prostor vyzkoušet si různé zimní sporty a radovánky, zvládnout je pojmenovat a také neopomenout dbát na bezpečnost svou i ostatních. Podporovat zvědavost dětí. Vzhledem ke změnám počasí si povíme, jak pečovat o zdraví své i druhých. Jak se chránit před nemocí, prevence, léčba. Kdo je lékař-zda nám pomáhá a jak. Jaké máme části těla a vnitřní orgány + jejich funkce. Léky pomáhají, ale mohou také škodit. Prevence proti alkoholu, kouření a drogám. Povíme si, jak se můžeme o přírodu v zimě -krmíme zvěř, ptactvo, kteří ptáci zůstávají a kteří odlétají do teplých krajín-pozorování. Rozvoj sebeobslužných dovedností (zapínání zipů, knoflíků, zavazování tkaniček). Pojmenovat druhy oblečení, jak se oblékáme v zimě. Skupenství vody- led, sníh

### Vzdělávací nabídka

- pokusy s vodou, ledem, sněhem
- zimní sporty a radovánky
- bruslení na zimním stadionu
- charakteristika a hlavní znaky zimy
- rozvíjení komunikace a obohacování slovní zásoby
- rozdíly zdraví x nemoc
- námětová hra "Na lékaře"
- otužování vhodným oblékáním, větráním
- otisky stop, obrázky do sněhu
- vokální činnosti
- lepení, stříhání, skládání z papíru
- práce s bavlnkami, krepovým papírem
- pohybové hry
- cvičení v MŠ, ale i v přírodě
- skoky, poskoky, výskoky, skok do dálky
- pozorování přírody při pobytech venku
- péče o zvěř a ptactvo v zimě
- četba příběhů a pohádek
- hádanky
- zpěv písní, recitace básní
- výtvarné činnosti
- cviky na posílení klenby nožní
- skupinová práce
- zimní olympiáda
- dechová cvičení
- hrou si zapamatovat své jméno, věk, bydliště....
- diktát podle pokynů učitelky
- kresba lidské postavy
- zdravotní činnosti- protahovací, uvolňovací

- třídění, přiřazování, porovnávání, odhad

### **Očekávané výstupy**

Uvědomit si nebezpečí, které nás může při zimních sportech potkat.

Všímat si změn a dění v blízkém okolí.

Chovat se a jednat na základě vlastních pohnutek, s ohledem na druhé.

Pojmenovat části těla, orgány, funkce.

Rozlišit, co prospívá a co škodí zdraví.

Zdravý růst.

Obratnost, rovnováha.

Zvládat řešení problémů.

Ovládat dechové svalstvo.

Posílení paměti a pozornosti.

Pojmenovat některé části těla a vnitřní orgány.

Spolupráce s kamarády

Být připraven na vstup do 1. třídy-reagovat na pokyny, zvládat početní řadu do 10, znát své jméno...

### **Rizika**

Nedostatek příležitostí vidět a vnímat svět v jeho pestrosti a změně.

Nefunkční pravidla.

Špatné prostředí.

Nedostatek elementárních informací o lidském těle a jeho zdraví.

Nedůstojné jednání.

Autoritativní vedení.

Příliš ochránářské či nevšimavé prostředí.

Nedostatek ocenění úspěchu a úsilí.

Nepřiměřené nároky na dítě.

Zvýhodňování a znevýhodňování některých dětí ve skupině.

### **Spolupráce s rodiči**

Společné bruslení, bobování, sáňkování.

Výroba zimního obrázku.

Společná výroba krmení a krmítek pro ptáčky.

Výroba plakátu na prevenci proti drogám, cigaretám, alkoholu- možnost výběru.

Společná procházka pro zdraví.

## PTÁCI PĚKNĚ ZPÍVAJÍ, JARO S NÁMI VÍTAJÍ

Březen, duben

Přišlo jaro; jarní dvorek; Hody-hody; pohádkové knihy; jarní zahrádka; semínka; povolání; zápis do ZŠ

### Charakteristika a záměry tématického celku

V březnu a dubnu si budeme uvědomovat změny v přírodě spojené s příchodem jara. Uvědomit si proč potřebujeme Slunce a vodu k životu. Povíme si o koloběhu vody, že vodu nelze vyrobit. Budeme sít semínka, sázet rostlinky a starat se o ně. Také budeme pečovat o zeleň na školních zahradách. Děti budou získávat elementární poznatky o rostlinách a stromech-jaké části mají a co potřebují k životu. Získáme elementární poznatky o hospodářských zvířatech, jejich mláďatech a užitku. Oslavíme velikonoční svátky-historie, zvyky, tradice. Děti dostanou prostor pro rozvoj fantazie při čtení a vyprávění si pohádek, samy dovypráví nedokončené příběhy, vyjmenují postavy, které v pohádkách vystupují a jaké mají vlastnosti. Seznámení se s geometrickými tvary. Předškoláci se budou připravovat k zápisu, budou získávat potřebné informace o škole a projdou přípravou, aby co nejlépe zvládli vstup do základní školy a prošli bez větších problémů zápisem do školy-opakování-barvy, počty, názvy předmětů ...

### Vzdělávací nabídka

- procházky a výlety
- pozorování, popis, vyprávění
- prostor pro fantazii při tvoření z přírodnin
- setí semínek, sázení rostlinek, stromků...
- péče o zahradu-úklid listí, větviček
- pozorný poslech čtených pohádek a příběhů
- hádanky
- Kimovy hry
- pojmenovat pohádkové postavy
- pojmenovat lidské vlastnosti a poznat, které jsou dobré, které zlé
- překážkové dráhy
- náhodoba zvířat pohybem
- taneček
- grafické napodobování symbolů
- písničky a básničky k tématu
- povídání u obrázků hospodářských zvířat a jejich mláďat, některé zvládnout pojmenovat
- orientace v prostoru nahoře x dole, první x poslední, vpřed x vzad, vlevo x vpravo, nad x pod
- námětová hra "Na divadlo"
- návštěva divadelního představení
- výroba loutek, maňásků
- kresba pohádkových postav, pohádky...
- karneval
- pojmenovávání, třídění, hledání geometrických tvarů /kruh, trojúhelník, čtverec, obdélník/
- vytváření obrázků z geometrických tvarů
- výroba kraslic

- velikonoční přání z různých materiálů
- jarní a velikonoční výzdoba v MŠ
- zvuky zvířat
- samostatný slovní projev
- sluchové hádanky
- dechová cvičení
- logopedické chvílky
- motorika mluvidel
- poznávání jednoduchých znakových systémů- písmena, čísla, piktogramy, značky
- hry pro rozvoj vůle, sebeovládání, vytrvalosti
- N.H. "Na zahradníky"

### **Očekávané výstupy**

Orientace v prostorách MŠ a blízkém okolí.

Pocvičování paměti a myšlenkových operací.

Mít přehled o pohádkách, zvládnout plynulé vyprávění...dle věku dětí.

Pojmenovat některá hospodářská zvířata + mláďata a jejich užitek.

Mít kladný vztah k přírodě /rostlinám i zvířatům/.

Prožívat radost při pohybu, výletech a divadelních představeních.

Rozvoj řečových schopností a jazykových dovedností.

Utvořit jednoduchý rým.

Poznat napsané své jméno.

Sledovat očima zleva doprava.

Projevovat zájem o knížky, hudbu, divadlo, film.

Poznat hlásku na začátku a na konci slova.

Porozumět slyšenému.

Záměrně se soustředit na činnost a udržet pozornost.

Chovat se citlivě a ohleduplně ke slabšímu.

### **Rizika**

Málo příležitostí pro řečový projev.

Dlouhodobé zatěžování nebo zařazování nevhodných cviků.

Nedostatečná nebo špatná motivace.

Příliš mnoho nefunkčních pravidel ve skupině.

Nedostatečné a nepřiměřené informace.

Užívání abstraktních pojmů.

Převaha zprostředkovaného poznávání světa.

Jednotvárná, málo rozmanitá nabídka činností.

Špatný příklad dospělých.

### **Spolupráce s rodiči**

Společná návštěva kina, divadla.

Nakreslit či vytvořit hospodářské zvíře.

Výroba masky nebo kostýmu na karneval.

Shlédnutí pohádky ve školce.

Společné hry na x-boxu.

## Květen

Svátek maminek; planeta Země; doprava; co se děje v trávě;  
zvířata v ZOO samá voda; každý někde bydlí; mezinárodní den dětí

### Charakteristika a záměry tématického celku

V květnu se zaměříme především na přírodu, budeme si povídat u obrázků, ale nejvíce při pobytu venku-pojmenovat některé rostliny, které venku najdeme. Vnímat krásu přírody, přivonět si ke květinám, poznávat jejich vůně, vůně koření, lesa... Chovat se v přírodě a k přírodě tak, abychom ji neničili, povíme si co je ekologie- třídění odpadu, sběr papíru, neodhazovat odpadky na zem, netrhat zbytečně květiny, větve... Poznávání a pojmenovávání hmyzu + jeho užitek nebo naopak. Nebezpečí klišé! Budeme slavit svátek maminek, den otců, rodinu, její členy, vztahy mezi členy, jaké kdo má vlastnosti a povinnosti v rodině. Multikultura-jsou všechny rodiny stejné? Výlety po okolí, ale i vzdálenější. Rozšíříme dětem obzory o cizích státech, jak se nazývají, jakými jazyky se v daných státech hovoří, jací tak žijí lidé, čím je daný stát specifický. Oslavíme den dětí, soutěžemi, sportem, zpěvem.

### Vzdělávací nabídka

- smyslové hry /hmat, čich, sluch zrak, chuť/
- hry k poznávání různých společenských rolí
- výroba přáníček, květin, dárečků pro maminky k svátku
- výroba herbáře
- návštěvy kulturních a společenských míst
- třídění odpadu
- úklid zahrady od větví, listí
- povídání si o ekologii, vysvětlení významu
- pohybové hry při pobytech venku
- příprava besídky pro maminky k svátku
- práce s encyklopedií
- stavby z písku
- básně, písně
- ekohry
- tiskání razítky, otisky květin, lístků...
- pojmenovat členy rodiny
- elementární poznatky o dalších národnostech /barva pleti, jazyky.../
- spolupráce při různých činnostech
- pomoc pomalejším, slabším dětem
- artikulační cvičení
- seznámení dětí s hudebními nástroji+ některé pojmenovat, nakreslit...
- doprovod k písním na rytmické a melodické nástroje
- hraní na hudebníky
- pantomima- nápodoba hry na hudební nástroje
- sportovní akce
- povídání si u obrázků hmyzu
- hledání hmyzu v přírodě + zkoumání lupou
- práce s mapou
- řešení problémů

- rozvíjení myšlenkových operací
- opakování početní řady dle věku dětí do 5, 10, individuálně i více
- prohlubování přátelství
- pojmenovat skupinu předmětů- např. Skříň, židle, postel= nábytek...
- činnosti zaměřené k ochraně zdraví a osobního bezpečí

### **Očekávané výstupy**

Zvládnou vyslovení souhlasu, nesouhlasu, přání.

Získání elementárních poznatků o členech rodiny, o dalších národnostech.

Být zdravě sebevědomí, umět nabídnout pomocnou ruku, nebýt lhotejný.

Orientovat se v prostoru a na mapě.

Zvládnout početní řadu, dle věku do 3, 5, 10...

Získání elementárních poznatků o hmyzu + některý umět pojmenovat.

Chránit se před klíšťaty.

Rozvoj společenského a estetického vkusu.

Rozlišovat piktogramy, značky, označení nebezpečí.

Popsat situaci-skutečnou, podle obrázku.

Formulovat otázky, odpovídat, slovně hodnotit.

Premýšlet, vést jednoduché úvahy.

### **Rizika**

Nedostatek soustředěnosti kvůli vlivu vnějšího či vnitřního prostředí.

Špatný jazykový vzor.

Nedostek pochvaly.

Málo příležitostí pro orientaci v prostoru či na mapě.

Špatný rytmický či zpívaný vzor.

Málo pestrá nabídka činností.

Omezování samostatnosti dítěte.

Uzavřenost školy vůči problémům a aktuálnímu dění.

Výběr a nabídka témat, která nejsou dětem blízká.

### **Spolupráce s rodiči**

Besídka ke dni matek.

Výroba čehokoliv z jakéhokoli odpadového materiálu + výstava výtvorů v MŠ.

Soutěž o nejhezčího motýla-dle fantazie rodičů a dětí.

Společné stavby z písku.

Sportovní odpoledne pro děti s rodiči.

Společné dílničky.



## **PRÁZDNINY JSOU ZA ROHEM, VYRAZÍME S BATOHEM**

### **Červen, červenec, srpen**

Objevujeme věci kolem nás; hledáme poklad; rozvíjíme obratnost; plnění dětských přání; vesmír; cestování; péče o přírodu kolem nás; toulavé boty; zvířátka celého světa

#### **Charakteristika a záměry tématického celku**

V letních měsících se zaměříme na objevování věcí kolem nás, aby děti zvládaly pozorovat okolí, popsat to, co se kolem nás děje, co vidí. Dětem bude dán prostor pro řešení problémů a experimentování. Také se v tomto období zaměříme na rozvoj fyzické zdatnosti, obratnosti, vytrvalosti. Většina aktivit se přesune ven. Děti budou vyjadřovat svá přání a budou se snažit si je plnit. Prostor pro seberealizaci. Příležitosti pro orientaci v prostoru-na papíře, ve školce, blízkém okolí.

#### **Vzdělávací nabídka**

- pohybové a relaxační hry
- procházky blízkým okolím a výlety do širšího okolí
- procvičování fonemického sluchu
- rozvoj zrakového a sluchového vnímání
- experimentování
- povídání, rozhovory o cizích státech
- multikultura
- pohybové soutěže- skok do dálky, výšky, běh...
- míčové hry, hod jednouruč, obouruč, spodním, vrchním obloukem
- grafomotorické činnosti
- výtvarné činnosti-prstové barvy, vodovky, tempery-různé techniky
- vytvořit dětem situaci, kterou mají za úkol vyřešit
- hledání pokladu
- rozvíjení hmatu, jemné motoriky- modelování, muchlání papíru, trhání, vytrhávání papíru, navlékání korálek
- rozvíjení fantazie při pozorování mraků-co ti připomínají
- prostor pro plnění dětských přání
- pracovní listy
- rozvoj matematických představ
- nácvik písně, básně
- rytmizace slov
- gymnastika mluvidel
- příležitosti a činnosti k prevenci úrazů
- ochrana soukromí

#### **Očekávané výstupy**

Rozvoj celkové obratnosti.

Chápat prostorové pojmy.

Získání elementárních poznatků o cizích státech.

Zvládnout řešení jednoduchých problémů.  
Rozpoznání slabik, hlásek na začátku slova.  
Orientace na mapě.  
Prožívat radost při výletech, oslavách s kamarády.  
Dodržovat domluvená pravidla.  
Zvládat prohru i výhru.  
Zvládat prostorovou orientaci  
Chovat se kultivovaně nejen v MŠ.  
Řešit problémy, úkoly, myslet kreativně.

### **Rizika**

Převaha řízených činností.  
Nedostatečný prostor pro samostatnost.  
Přehlížení nežádoucího chování.  
Omezení prostoru pro vyjádření se.  
Jednotvárná nabídka činností.  
Podporování nezdravé soutěživosti.  
Nejednoznačně formulovaná pravidla.  
Časté vystupování učitele v roli soudce.  
Málo příležitostí k experimentování.

### **Spolupráce s rodiči**

Výroba jakékoliv vlajky z jakéhokoliv materiálu-následná výstava v MŠ.  
Společné hledání pokladu.  
Společná procházka na Výsypku

### **Povinné předškolní vzdělávání**

Bude probíhat denně v době od 8:00- 12:00. Tento čas byl stanoven z důvodu, aby se děti naučily vstávat a chodit včas do mateřské školy a následně do 1. tříd základní školy.  
Rodiče jsou povinni v nepřítomnosti dětí omlouvat, pokud tak nebude učiněno, bude tato skutečnost ohlášena na OSPOD, který tuto situaci bude dále řešit.  
Konkrétní podmínky pro omlouvání dětí jsou stanoveny ve školním řádu.

## **7. Evaluační systém**

Díky dobrému evaluačnímu systému by mělo docházet k odstraňování nedostatků z minulých let.

### **1. Na úrovni školy:** Předmět- co budeme sledovat

Prostředek- jaké se využijí metody a techniky

Časový plán- za jakou dobu

Odpovědnost- která osoba /-y/ budou zodpovídat

---

Předmět: **Práce pedagogických pracovníků**

Prostředek: kontroly dokumentace, výsledků práce, hospitace

Časový plán: čtvrtletně nebo podle potřeby

Odpovědnost: ředitelka

Předmět: **Práce nepedagogických pracovníků**

Prostředek: kontroly kvality práce, plnění stanovených norem a kompetencí

Časový plán: podle potřeby

Odpovědnost: ředitelka

Předmět: **Podmínky vzdělávání**

Prostředek: dotazník, diskuse, rady

Časový plán: jednou za rok

Odpovědnost: všichni zaměstnanci

Předmět: **Spolupráce s rodiči**

Prostředek: diskuse, individuální rozhovory, třídní schůzky, dotazník

Časový plán: jednou za rok a podle potřeby

Odpovědnost: rodiče

Předmět: **Cíle a kompetence ŠVP**

Prostředek: dotazník, diskuse

Časový plán: jednou za 3 roky

Odpovědnost: všichni zaměstnanci

### **2. Na úrovni třídy:** Předmět: co budeme sledovat

Prostředek: jaké se využijí metody a techniky

Časový plán: za jakou dobu

Odpovědnost: která osoba /-y/ budou zodpovídat

---

Předmět: **Hodnocení dětí**

Prostředek: individuální poznámky, postřehy o dětech, vedení záznamů o pokrocích, práce dětí, u OŠD a

děti se specifickými potřebami zvlášť vedené záznamy

Časový plán: u OŠD dle potřeby a dětí se specifickými potřebami denně, jinak 2x ročně

Odpovědnost: všichni pedagogové, třídní pedagog, asistent pedagoga

Předmět: **Hodnocení třídy**

Prostředek: zápisy v třídních knihách, třídních plánech,  
fotodokumentace z činností, diskuse mezi  
pedagogy

Časový plán: týdně či dle potřeby

Odpovědnost: všichni pedagogové

Předmět: **Evaluace výchovně- vzdělávací činnosti- splnění  
cílů, dosažení požadovaných kompetencí**

Prostředek: záznamy o pozitivních, negativních, zvládnutí,  
nezvládnutí cílů v TVP

Časový plán: měsíčně, po ukončení bloku

Odpovědnost: všichni pedagogové

Předmět: **Sebereflexe**

Prostředek: pedagogické rady, diskuse, rozbor své práce,  
dotazník

Časový plán: dle potřeby, dotazník 1x za 3 roky,  
p.rady 5x ročně

Odpovědnost: všichni pedagogové

Z podkladů evaluace školní a třídní úrovně od všech pedagogů, za každý školní rok vypracuje ředitelka školy hodnotící zprávu, která bude přílohou ŠVP a zároveň bude sloužit jako podklad k vlastnímu hodnocení školy (autoevaluaci), která se bude provádět 1x za tři roky. Na základě těchto hodnocení se bude upravovat, vylepšovat ŠVP.

### **3. Autoevaluace= vlastní hodnocení školy**

#### ***Struktura vlastního hodnocení školy:***

***Vymezení oblastí*** – oblasti, které budeme hodnotit

***Kritéria*** – stanovení kritérií, která využijeme pro hodnocení

***Nástroje*** – určení nástrojů, kterými budeme hodnotit – SWOT analýza, dotazník

***Časový plán*** – jak často budeme hodnotit

***Hodnotitel*** – kdo bude proces hodnotit

#### **Pravidla vnitřní evaluace a hodnocení mateřské školy**

- stanovení pravidel pro průběžné a závěrečné vyhodnocení všech cílů jednotlivých oblastí
- kritéria pro evaluační činnost jsou stanovena v RVP: cíle, záměry, kompetence, podmínky, činnosti
- kritéria pro hodnocení pedagogických činností si v rámci třídy odvodí pedagogové sami dle požadavků RVP
- součástí evaluační činnosti ředitelky školy musí být hodnocení její vlastní práce- vyvodí závěry pro další postup při řízení mateřské školy

- součástí evaluace musí být hodnocení individuálních výsledků vzdělávání u dětí- důvěrný materiál!

## **SWOT ANALÝZA**

*SWOT analýza je jakýsi rozbor a následné hodnocení vnitřních a vnějších podmínek firmy- v našem případě mateřské školy. Zaměstnanci hodnotí slabé a silné stránky školy a také příležitosti a hrozby, které mohou škole pomoci či naopak.*

**S** *STRENGTHS- silné stránky*

**W** *WEAKNESSES- slabé stránky*

**O** *OPPORTUNITIES- příležitosti*

**T** *THREATS- hrozby*

**MŠ MAXE ŠVABINSKÉHO 664**

**VNITŘNÍ PROSTŘEDÍ**

**VNĚJŠÍ PROSTŘEDÍ**

SILNÉ STRÁNKY	SLABÉ STRÁNKY
<ul style="list-style-type: none"><li>* schopnost zastupování v případě nepřítomnosti některého ze zaměstnanců</li><li>* kvalifikovanost personálu 100%</li><li>* moderní vybavení MŠ</li><li>* výjezdy na výlety a ŠvP, divadelní představení spolupráce s hasiči, policií, DDM, knihovnou, ZŠ, plaveckou halou, zimním stadionem, ZUŠ</li><li>* účast školy na městských akcích (klub důchodců, vítání občánků, soutěže „Bořeňská čarodějnice“...)</li><li>* prostor a zájem pro další vzdělávání se</li><li>* dětmi oblíbený personál</li><li>* presentace na webových stránkách- fotografie, videa</li><li>* dobré vztahy mezi pracovníky + spolupráce</li><li>* vybavení školní zahrady</li></ul>	<ul style="list-style-type: none"><li>* poloha MŠ</li><li>* malá spolupráce ze strany rodičů</li><li>* vyšší nemocnost některých zaměstnanců</li></ul>
PŘÍLEŽITOSTI	HROZBY
<ul style="list-style-type: none"><li>* nové složení jídelníčků, veselé svačinky...</li><li>* získání sponzorů</li><li>* vycházet co nejvíce vstříc rodičům</li><li>* logopedie v MŠ</li><li>* angličtina v MŠ</li><li>* jóga</li></ul>	<ul style="list-style-type: none"><li>* nenaplnění kapacity školy</li><li>* přibývání neplatičů, sociálně slabých rodin</li><li>* lokalita mateřské školy</li><li>* možnost nástupu do ZŠ od 5 let</li></ul>

**MŠ ANTONÍNA SOVY 668**

**VNITŘNÍ PROSTŘEDÍ**

**VNĚJŠÍ PROSTŘEDÍ**

SILNÉ STRÁNKY	SLABÉ STRÁNKY
<ul style="list-style-type: none"><li>* zájem o další vzdělávání</li><li>* plně kvalifikovaný sbor 100%</li><li>* školní zahrada-prolézačky, houpačky, sportovní využití, záhonky pro děti</li><li>* nové vybavení interiéru</li><li>* dlouholetá a kvalitní spolupráce s místními organizacemi (ZŠ, DDM, knihovna, plavecká hala, zimní stadion, ZUŠ...)</li><li>* informovanost rodičů- na nástěnkách, Individuálně, webových stránkách</li><li>* účast školy na městských akcích (klub důchodců, vítání občánků, soutěž „Bořeňská čarodějnice“...)</li><li>* prezentace v tisku</li><li>* vybavení školní zahrady</li></ul>	<ul style="list-style-type: none"><li>* knihovna odborné literatury</li><li>* nedostatek společných aktivit s rodiči</li><li>* malá spolupráce ze strany rodičů</li></ul>
PŘÍLEŽITOSTI	HROZBY
<ul style="list-style-type: none"><li>* prohloubení práce s problémovými a nadanými dětmi</li><li>* užší zapojení rodičů do dění mateřské školy</li></ul>	<ul style="list-style-type: none"><li>*nenaplnění kapacity školy</li><li>*lokalita mateřské škole</li><li>* možnost nástupu do ZŠ od 5 let</li><li>* přípravné ročníky</li></ul>

## 8. Vzdělávání dětí se speciálními vzdělávacími potřebami

### Vzdělávání dětí se speciálními vzdělávacími potřebami

V naší mateřské škole probíhá integrace dětí se speciálními vzdělávacími potřebami, a každým rokem těchto dětí přibývá.

S dětmi, které mají speciální vzdělávací potřeby pracují pedagogové dle školního vzdělávacího programu, který je individuálně upraven na každého jedince do individuálního vzdělávacího programu, který je tvořen ředitelkou školy a konzultován s odborným zařízením (PPP nebo SPC), pokud byl navržen. Byl vždy vytvořen plán pedagogické podpory (PLPP). Odborná zařízení přiřazují těmto dětem podpůrná opatření, která naše mateřská škola realizuje.

Pedagog přizpůsobuje naplňování kompetencí s ohledem na potřeby a možnosti dítěte. Vytváří dítěti optimální podmínky k rozvoji jeho osobnosti, aby dosáhlo co největší samostatnosti. Některé děti mají přiřazeného asistenta pedagoga, který pomáhá v individuálním rozvoji konkrétního dítěte. Asistent pedagoga spolupracuje s pedagogem na třídě.

V naší mateřské škole vzděláváme děti většinou s komunikačními problémy (nejčastěji s drobnými komunikačními problémy (Dyslalie), ale i s Dysfázií nebo autismem, ADHD, mentálním postižením, zrakovými vadami.

Spolupracujeme s rodinou, PPP a SPC v Teplicích, Mostě, Démostenes v Ústí nad Labem. Nakupuje se nová odborná literatura k daným problematikám, pedagogové využívají DVPP nebo si rozšiřují vzdělání na vysokých školách.

Pro děti se speciálními vzdělávacími potřebami průběžně pořizujeme vhodné kompenzační pomůcky, které ve vzdělávání pomáhají- např. tablet, Logicco Piccolo, Žížalice, magic box, vhodné výukové programy z internetu. Podpůrná opatření v podobě pomůcek, či pedagogická intervence.

#### Podmínky pro úspěšné předškolní vzdělávání:

- : vhodná volba vzdělávacích metod a prostředků
- : profesionální postoje pedagogů, ale i ostatních pracovníků
- : empatie
- : pozitivní motivace dětí (chvála, oceňování snahy...)
- : pozor na negativní zpětnou vazbu
- : promyšlené plánování
- : spolupráce s rodinou a poradenskými zařízeními
- : snížení počtu dětí ve třídě
- : přítomnost asistenta pedagoga

Ředitelka školy s třídními učiteli vytváří hodnocení IVP a PLPP, které se konzultuje s poradenským zařízením a navrhuje se další postupy vzdělávání.

Vyhodnocení PLPP: jednou za 6 měsíců

Vyhodnocení IVP: jednou za rok



## 9. Vzdělávání dětí nadaných

Naše mateřská škola přizpůsobuje individuálně vzdělávací program i dětem nadaným, dle jejich potřeb. Děti nadané plní náročnější, obsáhlejší činnosti a úkoly, hledají samostatně řešení problémů, jsou jim dávány i role vedoucího ve skupině...

Probíhají individuální rozhovory s rodiči, doporučení na vhodné zájmové kroužky, návštěva pedagogicko-psychologické poradny, kde poradí, jak dále u nadaných dětí pokračovat a postupovat, aby byl talent rozvíjen a ne utlačován.

## 10. Vzdělávání dětí od dvou do tří let

V posledních dvou letech jsme v naší mateřské škole zaznamenali zájem o vzdělávání dětí mladších tří let.

Mladší děti tří let jsou integrovány do tříd dětí tříletých. Nebyl zatím tak vysoký počet pro naplnění samostatné třídy dětí mladších tří let.

Důležitá je komunikace s rodiči, zjištění dosaženého vývoje dítěte. Tato komunikace by měla být cílená. Akceptovat přirozená vývojová specifika, rozvíjení každého dítěte s ohledem na jeho individuální možnosti a potřeby.

Školní vzdělávací program je pro tyto děti zjednodušen-nejvíce se zaměřujeme na motoriku, komunikaci-řečové dovednosti, socializaci, osamostatňování, sebeobsluhu. Převažují činnosti volné, dle nabídky učitelů a zájmu dětí. Volné činnosti jsou prolínány krátkými řízenými činnostmi, při kterých si děti osvojují návyky, rozvíjí pohybové dovednosti, obratnost. Vkládají se pravidelné rituály. Velký důraz se klade na individuální péči, emoce a zajištění pocitu bezpečí.

### Podmínky

- přizpůsoben nábytek, hračky, didaktické pomůcky
- podnětné, bezpečné hračky
- zajištění vyhovujícího režimu dne
- kratší pobyt venku
- velmi časté střídání činností
- delší spánek
- veliký důraz kladen na bezpečnost
- znepřístupnění bezpečnost ohrožující předměty
- srozumitelná pravidla
- vzdělávací činnosti převážně po skupinkách a individuálně
- učitel má laskavý a důsledný přístup
- více volných činností než řízených
- časté opakování
- více individuální péče
- spolupráce s rodinou
- empatie

## 11. Vzdělávání cizinců

V naší mateřské škole vzděláváme i cizince. Naším vzděláváním prošly děti slovenské, ruské, vietnamské, mongolské a ukrajinské národnosti.

Snažíme se děti stejné národnosti umisťovat do stejných tříd, aby měli možnost komunikovat mezi sebou svým rodným jazykem a tím byl pro ně pobyt v mateřské škole příjemnější.

Děti s cizí národností zapojujeme do běžných aktivit ve skupinách, ale pracujeme i hodně individuálně. Při individuálních činnostech přibližujeme český jazyk, pomocí obrázků, kartiček a dalších pomocných výukových materiálů.

Důležitá je také komunikace a spolupráce s rodiči, která je někdy náročnější a tak využíváme překladáče či příbuzné z rodiny, kteří pomáhají překládat a vykomunikovat potřebné.

### Podmínky

- přizpůsobení metod
- dostatek podnětů k porozumění českého jazyka
- využívání obrazového materiálu
- práce na tabuletech
- vzdělávací činnosti převážně po skupinkách a individuálně
- učitel má laskavý a důsledný přístup
- časté opakování
- více individuální péče
- spolupráce s rodinou
- empatie

- Seznam použité literatury: 1. *“Rámcový vzdělávací program v praxi mateřských škol aneb Jak zpracovat školní vzdělávací program mateřské školy”*, Mgr. Monika Bourová
2. *“Pracovní a školské právo v praxi mateřské školy (rukověť pro studenty bakalářského studia učitelství pro mateřské školy)”*, PhDr. Věra Fantová, PhDr. Renata Šikulová Ph.D .
3. *“Objevujeme svět pro život 2”*, Gabriela a Milada Přikrylovy
4. *“Psychologie pro učitelky mateřské školy”*, Václav Mertin, Ilona Gillernová